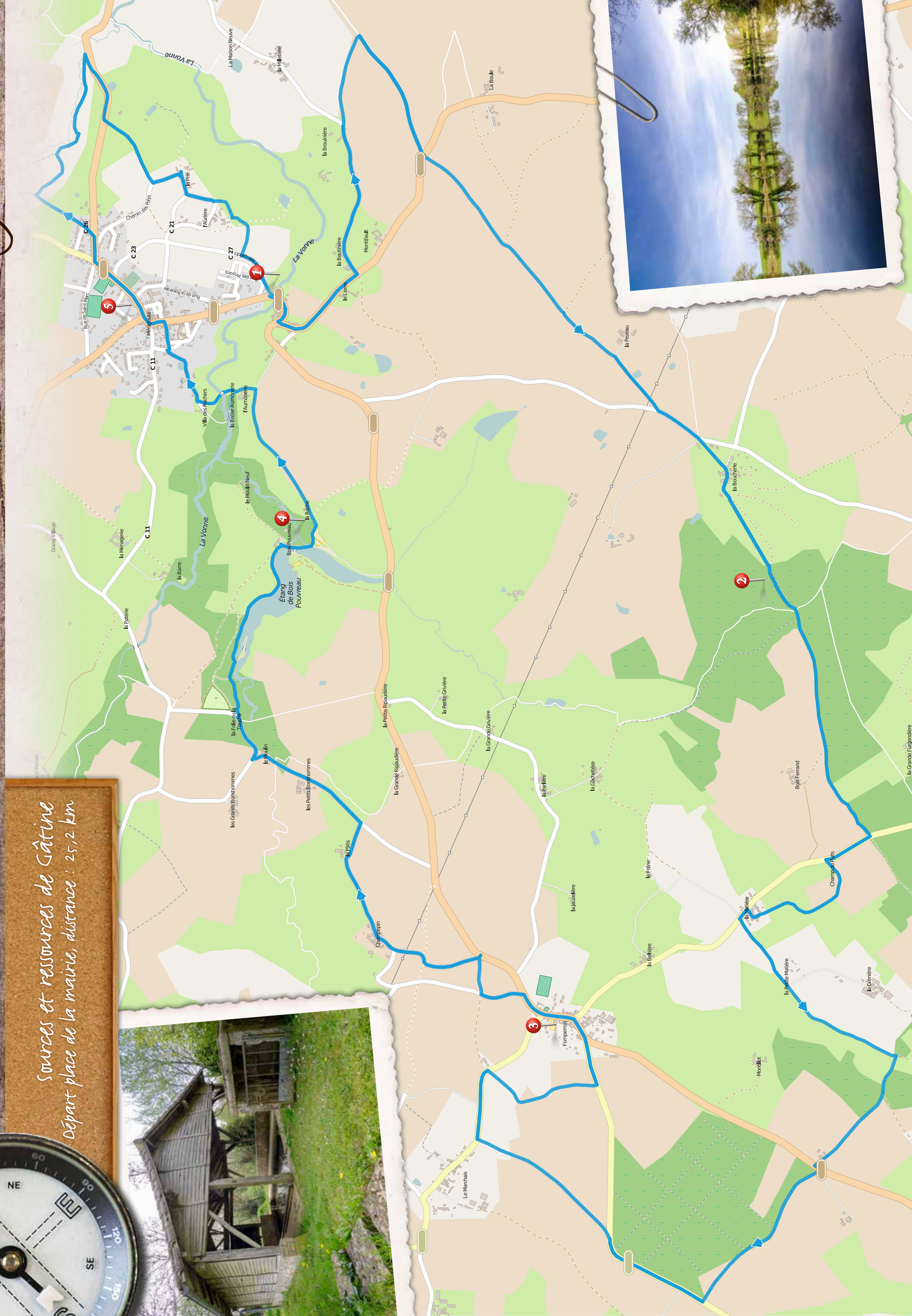
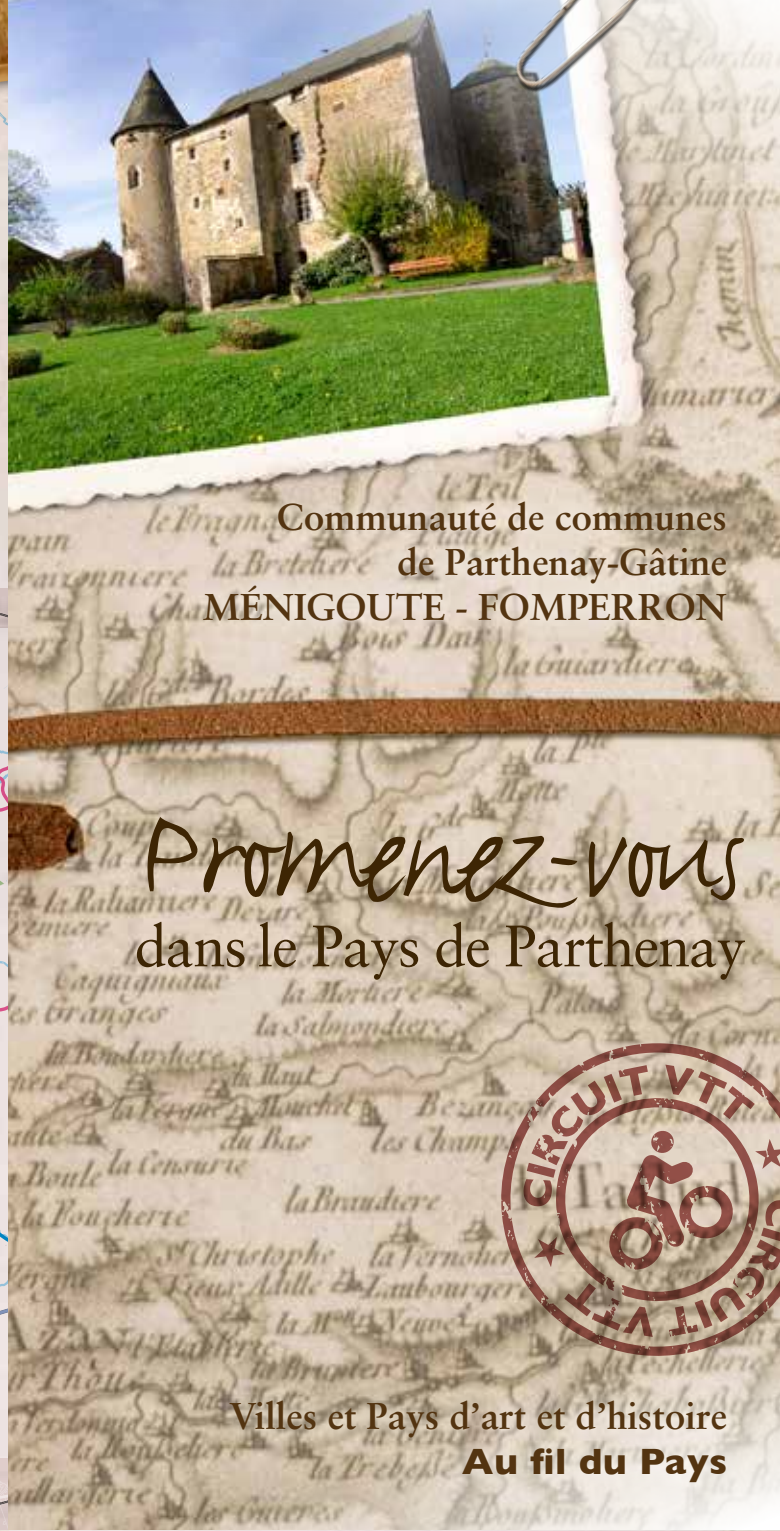
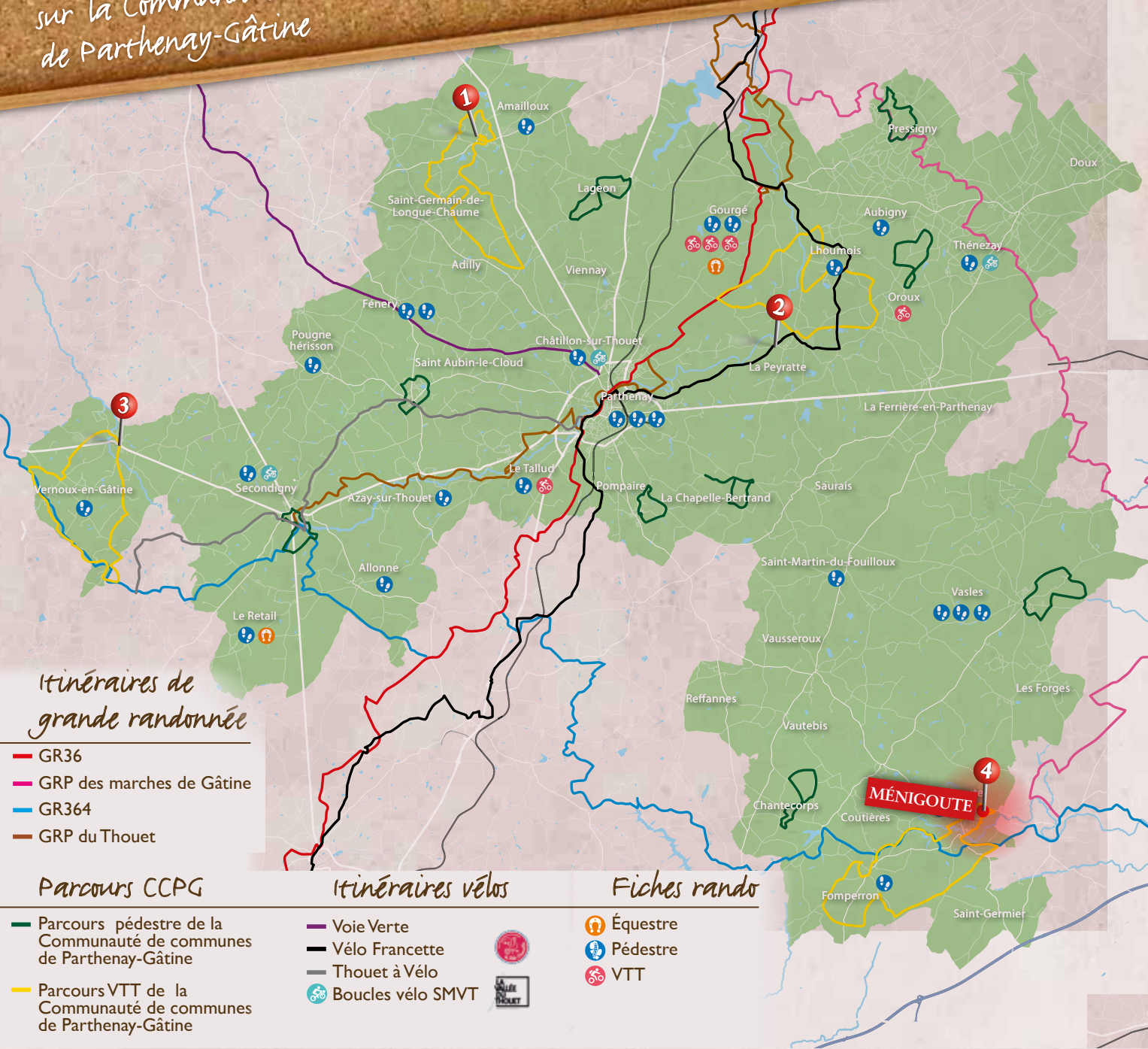


# Ménigonte 4

Sources et ressources de Gâtine  
Départ place de la mairie, distance : 25,2 km



# Itinéraires et randonnées sur la Communauté de communes de Parthenay-Gâtine



## 1. La Vonne

Depuis sa source, à Vouhé, jusqu'à Ménigoute, la Vonne sillonne les terres granitiques de Gâtine et reçoit les eaux de plusieurs affluents. Cette rivière serpente ensuite à travers les terrains calcaires du plateau du seuil du Poitou, avant de se jeter dans le Clain, à Vivonne. Plusieurs sites archéologiques ménigoutais attestent d'une présence humaine dès l'époque préhistorique sur les bords de la Vonne, notamment à la Boutinière et à la Brouinière, où des burins, grattoirs et lames ont été mis au jour. Durant l'Antiquité, l'occupation du territoire a perduré, comme en témoigne l'important site gallo-romain de Sanxay situé à proximité. À partir du XIV<sup>e</sup> siècle, les eaux de la Vonne et de la Valouze (l'un de ses affluents) ont été utilisées pour le fonctionnement de moulins à farine.

## 2. Les bois et forêts en Gâtine

Défriché notamment au Moyen Âge par les moines, le territoire reste encore très fortement boisé. Forêts et bois de Gâtine constituent aujourd'hui d'agréables lieux de promenade et de randonnée, à l'abri des feuillages de chênes, frênes, châtaigniers ou encore merisiers. Ces zones boisées s'intègrent dans les paysages bocagers caractéristiques de la Gâtine, où les parcelles, principalement dédiées à l'élevage, sont délimitées par des haies ponctuées d'arbres, et accessibles par des chemins creux.

## 3. Fomperron

Cette commune doit son nom à la présence de plusieurs fontaines, dont une située au cœur du bourg et réputée intarissable, connue en tant que « Fontaine Pérenne ». Ces sources d'eau vive permettaient autrefois d'alimenter un grand nombre de lavoirs. Occupée dès l'époque gallo-romaine, la localité a par la suite été marquée par la présence de l'abbaye cistercienne des Châtelliers, qui s'est implantée au début du XII<sup>e</sup> siècle sur les communes de Fomperron et de Chantecorps. Les vestiges conservés se trouvent sur des propriétés privées. Dans le bourg, l'église Saint-Mesme a été construite au XV<sup>e</sup> siècle, puis partiellement restaurée à la fin du XVII<sup>e</sup> siècle grâce au sieur Sarson, fermier général des Châtelliers. Le clocher date du XIX<sup>e</sup> siècle. Certains petits villages de la commune conservent encore quelques logis anciens (par exemple au Marchais ou à Champépin), d'anciens moulins transformés en habitations (à la Guilletière et à l'Altière), ainsi que d'anciens ateliers de forgerons (au Marchais et à la Robelière).

## 4. Bois Pouvreau

D'une superficie d'environ 11 hectares, l'étang de Bois Pouvreau est l'un des plus beaux de Gâtine. Le site est inscrit au titre des monuments naturels et fait l'objet d'un classement en ZNIEFF (Zone naturelle d'intérêt écologique, faunistique et floristique), car on y voit quelques plantes rares en Poitou-Charentes, comme la châtaigne d'eau. Peuplé de nénuphars, l'étang est bordé par des chênes, dont certains sont centenaires. D'importants chaos granitiques (nommés localement « chiron ») sont également visibles sur les abords ou émergent de l'eau, et peuvent évoquer des formes animales... Cet espace naturel, très apprécié par les pêcheurs et les promeneurs, conserve aussi les ruines d'un ancien château fort, mentionné dans les archives au début du XIII<sup>e</sup> siècle, et qui a été rasé en 1471 sur ordre de Louis XI. Il ne reste aujourd'hui qu'une tour de cette ancienne forteresse.

## 5. Le bourg de Ménigoute

L'occupation humaine du territoire est attestée dès la Préhistoire, mais les origines du bourg de Ménigoute remontent à l'époque médiévale. Un premier village s'est développé à l'ouest du bourg actuel, puis l'habitat s'est organisé autour de ce qui est devenu la place des Cloîtres, suite à la fondation d'un collège de chanoines à cet endroit, au XIV<sup>e</sup> siècle, par le seigneur Jean de Cherchemont, chancelier du roi de France. L'édifice le plus ancien de la commune est l'ancienne église paroissiale Notre-Dame, bâtie au XI<sup>e</sup> siècle, et qui conserve un décor sculpté roman sur son portail occidental. À ses côtés, l'église Saint-Jean-Baptiste, qui abrite de très belles stalles de la fin du Moyen Âge, faisait partie de l'ensemble collégial. La place des Cloîtres, autrefois lieu d'un important marché, correspond à l'emplacement du cimetière des chanoines, comme le rappelle la croix hosannière placée au centre, datant du XVI<sup>e</sup> siècle. Autour se trouvaient les logis, les cloîtres, ainsi que l'hôtel de la Trésorerie (dit aussi château Boucard), construit aux XIV<sup>e</sup> et XVI<sup>e</sup> siècles, utilisé comme hospice au XIX<sup>e</sup> siècle et qui renferme aujourd'hui des collections d'arts et traditions rurales. Au XVI<sup>e</sup> siècle, la physionomie du bourg a évolué, en lien avec la construction de nouveaux édifices sous l'impulsion de Jean Boucard, chanoine et trésorier du chapitre. La chapelle qu'il a fait bâtir vers 1530 pour abriter sa sépulture, faisait partie d'une aumônerie fondée grâce au legs d'une grande partie de ses biens. Cette rare construction de style gothique flamboyant visible dans le département se caractérise par une richesse décorative particulièrement remarquable.

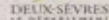


Renseignements et réservations

CIAP - Maison du patrimoine  
28 rue du Château - 79200 PARTHENAY  
Tél. : 05 49 94 90 63  
www.cc-parthenay-gatine.fr

Communauté de communes de Parthenay-Gâtine  
Service Culture et Patrimoine  
CS 80192 - 79205 PARTHENAY Cedex  
Tél. : 05 49 71 08 86  
pah@cc-parthenay-gatine.fr

Office de Tourisme Parthenay-Gâtine  
22 boulevard de la Meilleraye  
79200 PARTHENAY  
Tél. : 05 49 64 24 24  
www.tourisme-gatine.com



Conception graphique et mise en page : [www.menigoute.com](http://www.menigoute.com)  
Crédit Photo : Communauté de communes de Parthenay-Gâtine  
Benoit Grand, Benjamin Gilbert