

Le Petit Retaillon

N°32 - Décembre 2022



Le
Retail

L'édito

Bonjour à tous,

Nous pensions que l'année 2022 allait être plus sereine avec la fin de la pandémie. Ce fut globalement le cas . Le calendrier des réservations du Logis n'a jamais été aussi rempli pour 2023 et de nombreuses dates sont déjà posées pour 2024 ! C'est un vrai bonheur pour toute l'équipe de voir à quel point ce lieu est apprécié . Nous devons remercier très vivement nos agents communaux, Line et Philippe qui ont vraiment à cœur d'entretenir les lieux remarquablement . Ce sont en tout cas les retours que nous avons de tous les utilisateurs . Nous pouvons envisager de belles recettes pour notre budget communal mais il faut rester très prudent car les frais de fonctionnement en terme d'énergie sont de plus en plus conséquents. C'est pourquoi plusieurs conseillers sont en charge de ce dossier pour essayer de trouver des économies . Une réflexion est menée en lien avec la communauté de communes Parthenay Gâtine pour l'installation d'éventuels panneaux photovoltaïques ainsi que la mise en place d'éclairages en LED . Il est très important de veiller au contexte budgétaire et de faire preuve de civisme environnemental.

En ce qui concerne nos projets pour l'année qui débute , nous avons placé en attente l'aménagement du bourg . En effet , les devis pour l'enfouissement des réseaux nous ont paru beaucoup trop élevés pour la réalisation d'une petite tranche d'un kilomètre environ en milieu de bourg. Nous allons plutôt réfléchir à un aménagement paysager des lieux. Philippe souhaite poursuivre l'embellissement de nos espaces communaux avec des floraisons tout au long de l'année. Ces talents dans ce domaine sont de plus en plus reconnus.

Nous avons fait réaliser une étude pour le schéma communal de défense incendie afin de mettre en sécurité tous les lieux habités de notre commune. Là aussi les devis sont très élevés mais avec l'aide des agents du SDIS , nous allons faire des choix et en fonction de leurs préconisations , nous allons phaser nos installations en terme de réserves incendies ou de poteaux.

Nous souhaitons également poursuivre l'aménagement du Logis avec des plantations d'arbres sur le parking herbé . Nous pensons toujours à une terrasse côté forêt de la salle d'activités et nous projetons l'aménagement du rez de chaussée de « l'ancienne maison de Madeleine » avec une nouvelle salle de réunion et un espace de stockage plus approprié.

Comme chaque année , de très sincères félicitations à nos associations qui organisent de nombreuses manifestations . C'est réjouissant pour notre équipe de voir de très nombreux bénévoles toujours disponibles à nos côtés pour proposer des rassemblements festifs et surtout intergénérationnels ! Bravo à eux !!

En ce début d'année , notre commune doit organiser son recensement. C'est Line toujours aussi performante et disponible qui va assurer ce dossier intégralement. Merci à elle !

Il semblerait que notre population augmente avec l'arrivée de nouveaux jeunes couples et enfants , ce qui est de très bon augure pour une petite commune rurale comme la nôtre.

Nous vous souhaitons à tous une très belle année 2023 , qu'elle nous offre le bonheur de nous rencontrer et de partager de très bons moments de convivialité . Il faut toujours maintenir le « bien vivre ensemble »

L'Equipe Municipale.

Sur la commune

Agents Communaux

Line Proteau
Adjoint administratif

Fonctions:
Accueil, Entretien Logis,
Secrétariat, Site Internet



Philippe Jean,
Adjoint Technique

Fonctions:
Entretien Logis, Bâtiments, Espaces
Vert, Voirie



Renseignements Pratiques

Horaires et jours d'ouverture **de la Mairie :**

Lundi, Mercredi, Vendredi

De 14 heures à 17 heures.

Tél.: 05.49.63.72.62

Courriel : mairieleretail@gmail.fr

Site Internet: www.leretail.fr

Ouverture déchetterie

La Chollerie Secondigny

Tél.:05.49.63.52.33

Lundi, jeudi, samedi

9h - 12h et 14h - 17h45

Carte d'accès obligatoire

Demande par courrier à:

SMC— BP23—79400 St Maixent—L'Ecole Cedex

Ou par mail à : accueil@smc79.fr

*La carte est créditée de **18 passage** à partir du 1er janvier 2023. Le nombre de passages restants est visible sur la borne de lecture à l'entrée des déchetteries de Saint-Maixent-L'Ecole, La Crèche et Saint-Pardoux. Pour les autres déchetteries, le nombre de passages s'affiche sur le PDA de l'agent au moment de la présentation de la carte.*

Les apports en déchetterie sont compris dans le prix de la redevance ordures ménagères.

Au delà de 18, les passages supplémentaires sont payants (4,40 € TTC le passage -tarifs 2023).directement au bureau de St Maixent

Rénovation



Dans la continuité de l'année dernière avec la salle des archives, l'agent communal a refait entièrement la salle des associations. Cela a permis de donner une seconde jeunesse à notre salle actuellement utilisée par les associations ainsi que quelques locations.

Cependant, ce bâtiment est actuellement toléré au niveau de l'accessibilité, mais à court ou moyen terme, cette dérogation ne sera plus et entrainera la fermeture de la salle.

La commune réfléchit au devenir de cette structure.



Embellissement du bourg

Cette année l'adjoint technique a fleuri pour le 11 novembre les vasques de la mairie de chrysanthèmes.

Après avoir récupéré des chrysanthèmes dans le bac déchets du cimetière, ce dernier les a choyés tout le long de l'année et le résultat a été très concluant et ceci est à renouveler.

Félicitations au novice.



La fibre optique se déploie sur tout le département, il a été prévu une installation courant 2024 sur notre commune. Comme vous pourrez le lire sur le document ci-dessous, il est nécessaire que les poteaux téléphoniques soient dégagés car c'est par ce biais que la fibre va être déployée sur toute la commune.

Des visites préventives seront effectuées par les installateurs de la fibre, il est donc nécessaire que nos lignes téléphoniques soient dégagées au plus tôt.

Si vous avez des questions, n'hésitez pas à venir en mairie ou à envoyer un e-mail.

Sébastien BERGUER

La fibre arrive chez vous préparez le terrain !

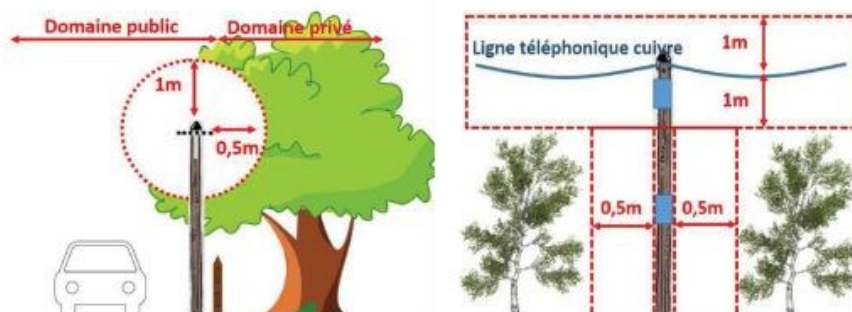
Le Très Haut Débit arrive prochainement dans le Bressuirais et l'ensemble des logements est destiné à être éligible au raccordement à la fibre optique.

Pour que les travaux de tirage des câbles puissent se faire rapidement, un élagage peut être nécessaire et cette démarche vous incombe.

En effet, le déploiement de la fibre optique nécessite une intervention sur les lignes aériennes existantes (poteaux téléphoniques...) et un élagage de la végétation doit être effectué en amont par les propriétaires.

Pour ne pas bloquer votre accès à la fibre, l'élagage doit respecter une distance minimale d'un mètre en hauteur et de 50 cm en largeur de part et d'autre du poteau et des câbles.

En cas d'obstruction le déploiement de la fibre sera bloqué et les logements ne pourront pas faire l'objet de raccordement.



Les abeilles qui voyagent au printemps... Chez vous !



Pour l'instant (hiver-début printemps), elles somnoient dans la ruche en consommant les réserves butinées aux beaux jours. Mais dès que les températures remontent et que les premières fleurs commencent à éclore, la population de la ruche augmente de 30 000 à 60 000 abeilles : Il n'y a plus de place !

Et comme la ressource en pollen et nectar est abondante, pourquoi ne pas aller voir si les fleurs ne sont pas plus colorées ailleurs ? C'est l'essaimage et c'est ainsi que l'espèce se développe :

Par un bel après-midi ensoleillé, la reine quitte la ruche, emmenant avec elle sa cour : Quasiment la moitié de la ruche ! Les voyageuses se sont gavées de miel pour prendre des forces avant de partir afin de s'assurer de trois jours d'autonomie et cela les rend un peu « pompettes » ; c'est pourquoi un essaim n'est pas agressif (si on ne le chatouille pas de trop près...)

L'essaim se repose sur un support quelconque (branche, poteau, derrière un volet, sur un vélo!) afin que les éclaireuses prospectent à la recherche d'un meilleur abri. C'est à ce moment qu'il faut rapidement prévenir l'apiculteur ! Si les abeilles s'installent, et construisent des rayons, elles se considéreront chez elles, avec toute l'agressivité nécessaire à la défense de leur nouvelle maison ! Elles risquent aussi de repartir, de succomber à la fatigue, à la météo ou aux frelons asiatiques...

Si vous ne connaissez pas d'apiculteur, je me ferais un plaisir de vous soulager de ces visiteuses pour bien les installer à la Pierre Blanche.

Pascal Beaussier 06 44 26 38 20 ou par mail pascal.beaussier@laposte.net

(Laissez impérativement un message car il y a trop de publicités téléphoniques).

Pour les plus curieux, j'ai installé une grande vitre qui permet d'observer mes ruches de l'intérieur de la miellerie.

A bientôt, peut-être !

Ps : Vous aurez noté que je ne suis pas trop précis dans les périodes d'essaimage. Avant, c'était entre avril et fin juin ; Mais c'était avant... Quand il ne faisait chaud que pendant l'été et que l'on avait de la neige en hiver. Mieux vaut se fier à la floraison du colza.



Président : Cédric DUPUY

Vices-présidents : José AZEVEDO & Léonie BERTAUX

Secrétaire : Isabelle BERNARD

Vice secrétaire : Élodie DAVIGNON

Trésorière : Marie-Hélène BEAUDET

Vice-Trésorier: Rémy NEAU

Location du matériel du comité des fêtes

Fontaine à apéritif	30 €
Scène (10 plateaux max)	10 € par plateau
Tivoli	150 €
Plancha	30 €
Friteuse	50 €
Percolateur	10 €
Sono	30 €
Vidéo-Projecteur	20 €

Calendrier des prochaines manifestations

11 Mars Soirée Lumas

7 Mai Vide Grenier

15 Juillet Feu d'artifice

14 Octobre Soirée bénévoles

16 Novembre Beaujolais

Le mot du Président :

Une belle année 2022, où toutes les manifestations ont pu avoir lieu. Nous tenons encore une fois à remercier les Retillons pour leur participation toujours plus nombreuse, un grand Merci aux bénévoles sans qui toutes ces manifestations ne pourraient avoir lieu.

Bien sûr, si vous souhaitez nous rejoindre vous serez les bienvenus ainsi qu'à notre Assemblée Générale qui se déroulera en début d'année.

L'ensemble du Comité des Fêtes vous souhaite à tous une bonne et heureuse année 2023.

Comité des Fêtes

Soirée Lumas

C'est avec succès que cette soirée a eu lieu accompagné de Patrick Bouvier pour animer, les lumas qui ont été appréciés comme chaque année cuisiner par M. et Mme FRERET de St Pardoux.



Vide Grenier

Dès l'aube les exposants sont arrivés, le coffre plein, les visiteurs ont répondu présents pour la promenade matinale ou pour se restaurer auprès d'un cochon à la broche, de la parthenaise ou même une assiette d'huîtres ! Il y en avait pour tous les goûts, ce fut un grand succès.

14 Juillet - Feu d'Artifice

Nous nous sommes retrouvés afin de célébrer cette fête nationale tous ensemble. Au menu, une succulente Paella et son pain cuit au feu de bois. Cette soirée a été animée par Philippe qui a fait danser la foule dans la cour du Logis et a également accompagné le feu d'artifice installé par Samuel, Alain, Jean-François et Sébastien.



Comité des Fêtes

Interbourg

Après des mois de conception de notre caisse à savon, nous nous sommes présentés en guerrier à l'Interbourg qui se déroulait cette année à Pougne-Herisson.

Épreuves après épreuves, et rires après rires, nous sommes repartis en 4ème position. Nous ferons mieux la prochaine fois rendez-vous à Azay sur Thouet en 2024!



Comité des Fêtes

Soirée Bénévoles

Début d'après-midi convivial pour partager pétanque, palets, molkky, etc... Suivi d'une soirée karaoké accompagnée d'une choucroute ou tajine préparées par M. Belloin de Secondigny. Certaines personnes nous ont agréablement surpris par leur talent musical. C'est dans une ambiance conviviale, festive et appréciée que cette journée bénévoles s'est déroulée.



Soirée Jeux

En cette fin de Novembre c'est à la salle d'activités du Logis que nous nous sommes retrouvés avec crêpes, jus de pomme, café, caramel, confitures pour passer ensemble une soirée agréable autour du jeu de société.



Beaujolais Nouveau

Le 3ème jeudi de Novembre est dédié au Beaujolais Nouveau.

Depuis plusieurs années le Comité des Fêtes organise une soirée pour cette manifestation, le 17 novembre nous étions 120 personnes au logis pour déguster ce vin accompagné d'une assiette de charcuterie, de M. Armand Willy de Surin.

Un fond musical du groupe les ACCORD'D de Pamplie accompagnait les conversations des convives.

Merci aux bénévoles pour l'installation et l'organisation de cette soirée.



Comité des Fêtes

Halloween

Le 31 Octobre, les enfants ont pu défiler dans les rues du bourg de Le Retail pour demander des friandises. Encore une fois, nous tenons à remercier la générosité des habitants . Pour finir cet après-midi un goûter a été offert à tous les participants.



Chorale

Après 3 ans de pause forcée en raison de ce virus prénommé : COVID, et de ses contraintes sanitaires, la Chorale du Retail a repris ses répétitions hebdomadaires du mardi de 20h à 22h.

Elle a débuté tout d'abord dans l'Eglise pour remettre en place les voix des différents pupitres. Un grand merci à la municipalité qui nous permet d'utiliser la salle d'activités plus appropriée tant au niveau de la sonorité que de l'espace à respecter entre les choristes. Un grand merci également à notre chef de chœur Marie-Hélène Anguelkov qui a créé ce groupe vocal en 1988, secondé par son mari, toujours prêt à la suivre dans ces projets pour la technique et l'enregistrement d'une cassette et de plusieurs CD.

Il est malheureusement décédé cette année après plus de 10 ans de lutte contre sa maladie. Au cours de ces trente années nous avons réalisé beaucoup de concerts et de déplacements en Bretagne et ailleurs, très souvent pour une cause humanitaire, et toujours un concert au moment de Noël et de la fête de la musique. Nous avons accueilli cette année une nouvelle recrue et le retour d'une ancienne choriste. Nous peaufinons aujourd'hui notre répertoire pour un prochain concert en 2023. Au plaisir de vous y rencontrer.

Cours Informatique

Comme chaque année, les élèves suivent avec attention les cours du mercredi après-midi.

On y apprend : comment ne pas se faire avoir par des e-mails frauduleux, payer sur Internet, comment bien utiliser son téléphone,... et les bonnes pratiques général concernant l'utilisation du numérique

Bizarrement, tout le monde redouble chaque année mais dans la bonne humeur !

En attendant que la salle d'activités puisse nous accueillir, nous continuons d'effectuer nos cours au sein de la salle des associations.



Une petite pensée pour Claude et Françoise qui ne pourront plus suivre les cours depuis la région parisienne.

Sébastien Berguer



La Marouette Gatinaise

La Marouette Gatinaise a fêté sa vingtième assemblée générale cette année avec son Président Jean Noël et les 61 adhérents.

Nos activités :

- 43 randonnées pour le mardi (moyenne de 17 personnes)
- Randonné du dimanche (8 à 15 personnes)
- Marche dynamique tous les samedis matins (moyenne de 10 personnes)
- Marche lente du jeudi autour de Secondigny de 5-6 km (moyenne de 10 personnes)
- Balisage de 120 kms de chemins
- Organisation des marches estivales dans les 8 communes du canton : 716 participants (fréquentation en baisse due à la chaleur)
- Sortie à Cancale en Bretagne
- Randonnée des mêm'pamal : 224 participants et 18 bénévoles mobilisés.

Venez marcher avec nous, il y règne une bonne ambiance



Le Club de l'Amitié

L'année 2022 étant terminée, 2023 nous ouvre les portes mais le club de l'amitié est toujours actif. Nous nous rencontrons toutes les semaines, le vendredi après midi, pour des jeux de cartes, la pétanque et depuis trois mois la boule en bois.

Le 29 septembre nous avons fait un voyage dans le Maine et Loire. La Mine Bleue est un site unique en Europe. La visite guidée à 126 mètres sous terre, dans les galeries et les chambres d'extraction, nous a permis de découvrir l'origine de l'ardoise, les techniques d'exploitations et la confection d'une ardoise selon les méthodes anciennes.

Après le repas partagé à l'auberge, nous avons visité un moulin à eau qui produisait de l'électricité et de la farine. Il est à l'arrêt depuis 6 ans. Puis notre périple s'est terminé par une croisière commentée d'1 heure 30 avec démonstration de halage.

Nous avons organisé 3 repas au cours de l'année : l'un début août, celui du 11 novembre et enfin le 16 décembre pour fêter Noël.

L'assemblée générale se déroulera à 14 heures le 27 janvier 2023 à la salle des associations. Venez nous rejoindre



Don du Sang

L'Amicale des donneurs de sang poursuit son action de promotion et proposera à nouveau 5 collectes sur le territoire en 2023 :

- Mardi 14 FEVRIER à Secondigny
- Mardi 11 AVRIL à St Aubin le Cloud
- Mardi 27 JUIN à Secondigny
- Mardi 22 AOUT à St Aubin le Cloud
- Mardi 7 NOVEMBRE à Secondigny



Toutes les collectes ont lieu de 16 H à 19 H avec prise de rendez-vous au préalable sur le site monrdvdondesang.fr, il faut être âgé de 18 à 70 ans, peser plus de 50 Kg et apporter une pièce d'identité. L'amicale organise également des co-voiturages pour aller donner son plasma sur le site de l'EFS de Niort qui ambitionne d'augmenter fortement les prélèvements de plasma pour mieux prendre en charge les patients et défendre notre modèle éthique.

Merci de contacter Guillaume DEVINCENZI au 06 70 06 76 41 pour les RDV Plasma.

Le plasma est la partie liquide du sang dans laquelle circulent les cellules sanguines (globules rouges, globules blancs et plaquettes). Riche en protéines, il participe au système immunitaire et à l'arrêt des hémorragies. Il est utilisé pendant les opérations chirurgicales et dans le traitement de plusieurs affections : immunodéficiences, maladies rares du sang, cancers, tétanos, troubles du système nerveux, troubles de saignement, maladies rénales et hépatiques, brûlures graves, maladies Rhésus du nouveau-né et bien plus encore.

On distingue deux types de plasma : le plasma « thérapeutique », destiné à être transfusé à un patient, et le plasma « matière première », qui va servir à fabriquer des médicaments dérivés du sang (ou produits sanguins stables).

Composition	Pourcentage
Plasma	55%
Globules blancs et plaquettes	1%
Globules rouges	44%

Après le succès de leur spectacle en 2018, l'amicale et le Palet Gâtinais préparent la venue de la troupe des **ST PATICS** avec leur nouvelle comédie chantée **MUSIC'HALLES** à la salle **Alauna** le samedi **28 JANVIER à 20H30**

Réservations au 05 49 95 63 34 - 06 86 74 45 30 - 16 € - 10 € (- de 12 ans) – Placement libre

Dans l'espoir de vous retrouver nombreux lors de nos collectes et à ce prochain spectacle, Bonne Année 2023 à vous et surtout bonne santé !



La Présidente, Lysiane DESCHAMPS



NUMERIQUE

Facilitez votre accès au numérique : des conseillers vous accompagnent

Besoin de conseils pour réaliser une démarche en ligne ? Envie d'échanger avec vos proches via des applications ? De découvrir et de prendre en main l'outil numérique ?

Les conseillers numériques France Service du territoire de Parthenay-Gâtine viennent à votre rencontre à la mairie.

Pour prendre rendez-vous dans votre commune :

- Contactez vos conseillers numériques France au **05 49 94 90 20**
- Contactez la mairie, qui fera le lien avec les conseillers numériques

Ces rendez-vous sont gratuits.



Pierre Bal



Frédérique Coliaux



SPORT

Jeux olympiques 2024 : le Cap-Vert choisit notre territoire



La Communauté de communes de Parthenay-Gâtine accueillera les athlètes olympiques et paralympiques du Cap - pour les Jeux Olympiques de Paris 2024.

Une quinzaine d'athlètes accueillis

Selon leurs résultats sportifs, les athlètes cap-verdiens sont susceptibles de concourir en :

- Natation
- Gymnastique
- Judo
- Escrime

- Taekwondo
- Boxe
- Athlétisme

Terre de jeux 2024 : 2 ans aux couleurs du Cap-Vert

Pendant deux ans, Parthenay-Gâtine, Terre de jeux 2024, va vivre au rythme olympique et cap-verdien :

- Sur le plan sportif, avec la **mise à disposition des infrastructures** pour permettre aux sportifs de se préparer dans les meilleures conditions.

- Par le biais d'**actions de promotion sur le territoire de Parthenay-Gâtine**, dans le cadre sportif, scolaire, culturel, économique et folklorique.



Parthenay-Gâtine vous informe



Tous les projets, toutes les actualités : cc-parthenay-gatine.fr
@ parthenay-gatine Communauté de communes de Parthenay-Gâtine



JEUNESSE

15-30 ans : Anne, référente jeunesse à votre écoute

Avec Anne Dupont, référente jeunesse, explorez le champ des possibles ! Elle vous accueille, vous écoute et vous accompagne dans vos envies, besoins ou projets.



Pour quoi la contacter ?

- Accompagnement à la création de projets
- Obtention du permis de conduire
- Rédaction de CV
- Loisirs
- Santé
- Logement
- Et pour toutes autres questions



06 98 44 54 92



dupontan@cc-parthenay-gatine.fr

Quatre référents jeunesse sur le territoire de Parthenay-Gâtine

Ils facilitent la participation des jeunes à la vie locale, en coordonnant une médiation entre les jeunes, les élus et les associations locales. Ils font la promotion d'une politique locale en direction des jeunes, tout en les sensibilisant à leur pouvoir d'agir.



Les quatre référents jeunesse : Anne Dupont (secteur Secondigny), Denis Thibeaudeau, (secteur Ménigoute), Audrey Dupont (secteur Thénézay), Mélanie Gentet (secteur Parthenay).

Animateurs du Campus de projets

Les référents jeunesse animent les antennes du Campus de projets de Parthenay-Gâtine : un lieu des possibles pour les jeunes de 15 à 30 ans. Ces lieux accueillent :

- Des animations
- Des structures de service pour la jeunesse

Trois antennes sont ouvertes :

Thénézay, Ménigoute, Secondigny.

Pour le secteur de Parthenay, les travaux sont programmés pour 2023.

Le Campus sera situé à la Villa Parthenay, rue Mendès-France à Parthenay.

Le soutien financier de la Communauté de communes de Parthenay-Gâtine

Les référents jeunesse ont été recrutés par des associations (CSC Pays Ménigoutais, CSC de Châtillon-sur-Thouet, Familles rurales Thénézay), dans le cadre du développement de la politique jeunesse communautaire. La CAF et Parthenay Gâtine participent au financement des postes sur le territoire.



Les communes de la Communauté de communes de Parthenay-Gâtine : Adilly, Allonne, Amailloux, Aubigny, Azay-sur-Thouet, Châtillon-sur-Thouet, Doux, Fénerly, Fomperron, Gourgé, La Chapelle-Bertrand, La Ferrière-en-Parthenay, La Peyratte, Lageon, Le Retail, Le Tallud, Les Châteliers, Les Forges, Lhoumois, Ménigoute, Oroux, Parthenay, Pompaire, Pougne-Hérisson, Pressigny, Reffannes, Saint-Aubin-le-Cloud, Saint-Germain-de-Longue-Chaume, Saint-Germier, Saint-Martin-du-Fouilloux, Saurais, Secondigny, Thénézay, Vasles, Vausseroux, Vautebis, Vernoux-en-Gâtine, Viennay



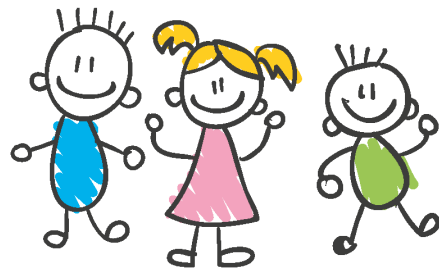
ENFANCE

Parents ou futurs parents : pour toutes questions, contactez le Relais petite enfance

Vous êtes parents d'enfants de 0 à 3 ans ou futurs parents.

Vous avez des questions :

- Sur les différents modes de garde pour vos enfants :
 - Accueil collectif (crèche, halte-garderie, etc.)
 - Assistant maternel
 - Mode de garde à votre domicile
- Sur votre rôle de parent
- Sur vos fonctions de parents employeurs



Le Relais petite enfance de la Communauté de communes de Parthenay-Gâtine est l'interlocuteur privilégié pour vous écouter et vous accompagner dans toutes vos démarches.



 **05 49 95 76 10**

Lundi et mercredi : pas de permanence téléphonique
Mardi, jeudi et vendredi : 13h30-17h30
Horaires valables jusqu'à la fin de l'année 2022



Les P'tites bouilles : des matinées d'éveil pour les 0-6 ans

- Pour les enfants de 0 à 6 ans, accompagnés d'un parent, grand-parent ou assistant maternel sur tout le territoire.
- Les mardis, jeudis et vendredis matins
- Sur tout le territoire de la Communauté de communes

Retrouvez tout le planning : cc-parthenay-gatine.fr



Vous êtes assistant(e) maternel(le) agréé(e) ou futur(e) AMA :

Le Relais petite enfance vous accompagne dans votre parcours et votre quotidien professionnel : rencontres, formations, documentation, etc.



Les communes de la Communauté de communes de Parthenay-Gâtine : Adilly, Allonne, Amailloux, Aubigny, Azay-sur-Thouet, Châtillon-sur-Thouet, Doux, Fénerly, Fomperron, Gourgé, La Chapelle-Bertrand, La Ferrière-en-Parthenay, La Peyratte, Lageon, Le Retail, Le Tallud, Les Châteliers, Les Forges, Lhoumois, Ménigoute, Oroux, Parthenay, Pompaire, Pougne-Hérison, Pressigny, Reffannes, Saint-Aubin-le-Cloud, Saint-Germain-de-Longue-Chaume, Saint-Germier, Saint-Martin-du-Fouilloux, Saurais, Secondigny, Thénezay, Vasles, Vausseroux, Vautebis, Vernoux-en-Gâtine, Viennay



URBANISME

PLUi : Exposition et concertation

Depuis 2018, la Communauté de communes travaille à l'élaboration du Plan local d'urbanisme intercommunal (PLUi).

Après la réalisation du diagnostic, les élus ont travaillé en 2021-2022 sur les orientations pour aménager le territoire de 2024-2035.



Vue aérienne des alentours de Secondigny.



■ Votre avis nous intéresse !

2023 ouvre une nouvelle phase de travail : l'écriture du règlement qui va déterminer les travaux possibles ou non sur votre lieu d'habitation ou d'activité.

C'est à ce moment-là que vont être définis les différents zonages : zone urbaine, zone à urbaniser, zone naturelle, zone agricole.

- Si vous avez une **activité économique particulière**

- Si vous avez des **questions sur des futurs projets**
- Si vous souhaitez signaler **du patrimoine bâti ou des arbres remarquables** autour de chez vous.

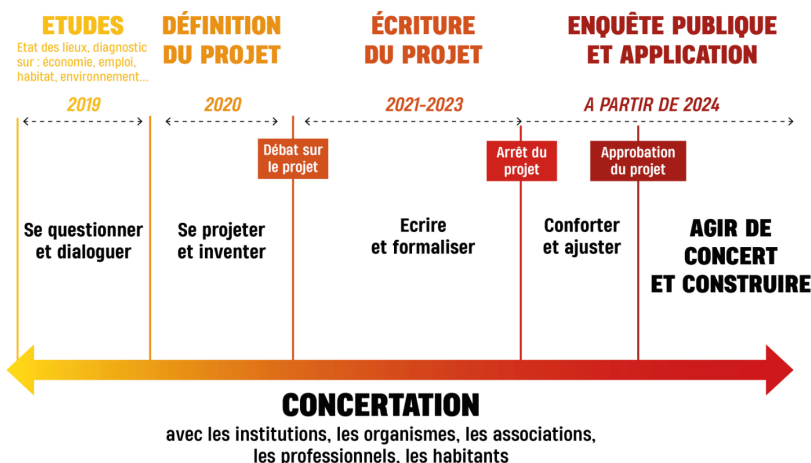
Manifestez-vous !

- Auprès du service urbanisme de Parthenay-Gâtine plui@cc-parthenay-gatine.fr
- Dans le **cahier de concertation de votre commune**, mis à disposition à la mairie

■ Une exposition itinérante sur le territoire au 1^{er} trimestre 2023

Cette exposition présentera dans différentes communes du territoire de Parthenay-Gâtine les orientations politiques pour aménager le territoire de 2024 à 2035, autour de trois axes :

- Créer les conditions favorables à l'attractivité de Parthenay-Gâtine
- Un territoire rural engagé dans les transitions
- Un projet ambitieux de maintien de l'accueil de l'emploi et des habitants



Les communes de la Communauté de communes de Parthenay-Gâtine : Adilly, Allonne, Amailloux, Aubigny, Azay-sur-Thouet, Châtillon-sur-Thouet, Doux, Fénerly, Fomperron, Gourgé, La Chapelle-Bertrand, La Ferrière-en-Parthenay, La Peyratte, Lageon, Le Retail, Le Tallud, Les Châteliers, Les Forges, Lhoumois, Ménigoute, Oroux, Parthenay, Pompaire, Pougne-Hérison, Pressigny, Reffannes, Saint-Aubin-le-Cloud, Saint-Germain-de-Longue-Chaume, Saint-Germier, Saint-Martin-du-Fouilloux, Saurais, Secondigny, Thénézay, Vasles, Vausseroux, Vautebis, Vernoux-en-Gâtine, Viennay



DEMANDES ADMINISTRATIVES

Carte d'identité et passeport : quelles sont les démarches ?

Vous souhaitez faire une première demande, ou renouveler, une carte d'identité ou un passeport. Voici les étapes :

1. Vous réalisez votre pré-demande en ligne



- Sur ants.gouv.fr ▶

Si vous avez besoin d'accompagnement pour faire votre pré-demande, rendez-vous dans l'espace France Services le plus proche de chez vous.

Il en existe trois sur le territoire de Parthenay-Gâtine :

- **Parthenay** : 16, boulevard de la Meilleraye
☎ 05 49 95 53 25
- **Secondigny** : 1, place de l'hôtel de ville
☎ 05 49 63 55 43
- **Thénezay** : 8, bis Cité Rondier
☎ 05 49 63 19 99



2. Vous prenez rendez-vous à la mairie de Parthenay



- Rendez-vous du lundi au samedi midi en période scolaire. Du lundi au vendredi pendant les vacances scolaires.
- Réservez directement votre créneau en ligne : cc-parthenay-gatine.fr > **mes démarches > état civil > prendre un rendez-vous en mairie pour votre CNI ou Passeport**
- La prise de rendez-vous en ligne est à privilégier même s'il est toujours possible de le faire par téléphone

3. Vous venez chercher votre carte d'identité ou passeport

- À la mairie de Parthenay aux horaires d'ouverture du service état civil
- Après réception d'un sms qui indique que « mon titre est arrivé dans mon lieu de recueil », environ huit semaines après votre premier rendez-vous en mairie.



Service état civil de la mairie de Parthenay : 05 49 94 90 01

Hors vacances scolaires

Lundi : de 9h à 12h et de 13h30 à 17h30
Mardi : de 13h30 à 17h
Mercredi : Mercredi de 9h à 13h et de 14h30 à 19h
Judi : de 9h à 12h et de 13h30 à 17h
Vendredi : de 13h30 à 16h30
Samedi : de 9h30 à 12h

Pendant les vacances scolaires

Lundi : de 9h à 12h et de 13h30 à 17h30
Mardi : fermé au public le matin, ouvert de 13h30 à 17h30
Mercredi : de 9h à 12h et de 13h30 à 17h30
Judi : de 9h à 12h et de 13h30 à 17h30
Vendredi : fermé au public le matin, ouvert de 13h30 à 17h30

Les communes de la Communauté de communes de Parthenay-Gâtine : Adilly, Allonne, Amailloux, Aubigny, Azay-sur-Thouet, Châtillon-sur-Thouet, Doux, Fénerly, Fomperron, Gourgé, La Chapelle-Bertrand, La Ferrière-en-Parthenay, La Peyratte, Lageon, Le Retail, Le Tallud, Les Châteliers, Les Forges, Lhoumois, Ménigoute, Oroux, Parthenay, Pompaire, Pougne-Hérison, Pressigny, Reffannes, Saint-Aubin-le-Cloud, Saint-Germain-de-Longue-Chaume, Saint-Germier, Saint-Martin-du-Fouilloux, Saurais, Secondigny, Thénezay, Vasles, Vausseroux, Vautebis, Vernoux-en-Gâtine, Viennay

RAPPEL SUR LES CONSIGNES DE TRI !

LE BAC JAUNE

**TOUS LES EMBALLAGES SE TRIENT
EN VRAC ET NON IMBRIQUÉS.**



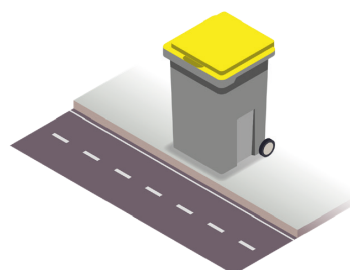
**PAS BESOIN DE LES LAVER,
JUSTE DE BIEN LES VIDER !**



**IL EST INTERDIT DE METTRE DES SACS
DANS LE BAC JAUNE.**

LE POSITIONNEMENT DE VOTRE BAC ORDURES MÉNAGÈRES OU DE TRI

- Sur le bord du trottoir
- **Ouverture du couvercle vers la rue**
(poignées vers les bâtiments)
- Couvercle bien fermé



Pour passer un hiver serein !

écowatt

Votre météo pour
une consommation
responsable.

Téléchargez l'application
et inscrivez-vous à l'alerte vigilance coupure



**DES PRÉVISIONS
JOURNALIÈRES**
en fonction des régions.



**DES SIGNAUX
CLAIRS :**

VERT : pas d'alerte, tout va bien.



ORANGE : le système électrique est tendu. Les éco-gestes sont les bienvenus.



ROUGE : le système électrique est très tendu. Coupures inévitables si nous ne baissions pas notre consommation.

DES NOTIFICATIONS

pour être alerté des moments de tension sur le système électrique. C'est alors qu'il faut agir sur sa consommation en adoptant les éco-gestes.

Si les Deux-Sèvres sont en rouge : à partir de 21h30, vérifiez si votre quartier est concerné le lendemain par le délestage sur www.ge.redis.fr ou sur www.e.nedis.fr (selon votre gestionnaire de réseaux)

Adopter les éco-gestes

pour réduire votre consommation d'électricité et maîtriser l'augmentation de sa facture

- ✱ Décaler certains usages domestiques (lavage, etc.) en dehors des plages horaires 8h/13h et 18h/20h.
- ✱ Couvrir les casseroles et les poêles pour raccourcir le temps de cuisson.
- ✱ Baisser la température de chauffage à 19°.
- ✱ Privilégier le système éco des lave-linge et lave-vaisselle et les faire fonctionner à plein.
- ✱ Généraliser l'éclairage LED et en réduire la consommation.
- ✱ Ne pas utiliser systématiquement le sèche-linge.
- ✱ Ne pas laisser brancher les ordinateurs et les consoles de jeux.
- ✱ Dégivrer congélateur et réfrigérateur.
- ✱ Éteindre les lumières inutiles, la box et les veilles.
- ✱ Recharger les véhicules électriques en dehors des périodes de pointe.
- ✱ Réduire l'utilisation de l'eau chaude, en limiter la température et la produire avec le chauffe-eau en dehors des périodes de pointe.
- ✱ ...

L'énergie la moins chère est celle que nous ne consommons pas.

DERNIER RECOURS : LE DÉLESTAGE

Comment serait-il organisé ?

- 1 Les coupures se feront à priori durant les périodes de pointe :

Le matin 8 h / 13 h : Le soir 17 h 30 / 20 h 30

- 2 Aucun foyer ne sera coupé plus de 2 h.
- 3 Une partie seulement des foyers sera coupé et à tour de rôle.
- 4 Les usagers sensibles ne seront pas coupés (hôpitaux, sécurité, défense nationale, industries à risque...).



Les conseils pratiques



RADIO À PILE & JEUX

pour occuper le temps.



NOURRITURE

ne nécessitant pas de cuisson (conserves, petits pots bébé...).



LAMPE DE POCHE

bougies, briquet ou allumettes.



BATTERIES

Pensez à recharger vos appareils et les batteries externes



NE PAS PRENDRE L'ASCENSEUR

LAISSER OUVERT

les ouvrants électrique (volet roulant, portail ou porte de garage électrique)



APPAREILS SENSIBLES

Coupez leur alimentation avant le créneau horaire de la coupure

VÊTEMENTS CHAUDS



Plus d'informations et conseils sur www.monecowatt.fr

SIÉDS
Fédérateur d'énergies

Des infos du projet de Parc naturel régional de Gâtine poitevine

1 idée forte et 4 axes pour guider la Charte du PNR

Depuis l'obtention de l'avis d'opportunité favorable à la création du PNR en 2019, le Pays de Gâtine a lancé l'élaboration de la Charte. C'est un contrat entre l'ensemble des acteurs d'un territoire qui recouvre 84 communes. La Charte est valable 15 ans et se décline en un ensemble d'objectifs précis et spatialisés afin de répondre aux enjeux du territoire dans le cadre des missions attribuées aux PNR, à savoir : la protection du patrimoine naturel et historique, la participation à la qualité de la vie locale, l'encouragement des activités économiques et l'innovation.

Les grandes lignes du projet de Charte ont été identifiées à partir du diagnostic et des travaux des différents séminaires et ateliers de concertation menés avec les élus et les acteurs locaux. Une idée forte est sortie de ces travaux : **l'ambition de faire de la Gâtine une mosaïque vivante**. La mosaïque reflète l'image « vu du ciel » du bocage et de la diversité des paysages agricoles ; c'est aussi une mosaïque d'acteurs pour les milieux associatifs et culturels ou une mosaïque de ressources et de productions. Dans une mosaïque, chaque pièce est complémentaire et acquiert sa valeur lorsqu'elle s'insère dans l'image globale. La Gâtine mosaïque doit être vivante, elle doit être en évolution, résiliente aux crises et ouverte aux innovations et au monde qui l'entoure. Pour atteindre cette ambition, la Charte du futur PNR sera structurée autour des 4 axes suivants :

Axe 1 : La Gâtine en héritage,

Des patrimoines, milieux et paysages aux qualités préservées.

Axe 2 : La Gâtine en partage,

Une diversité de ressources durablement valorisée.

Axe 3 : La Gâtine en mouvement,

Un territoire dynamique, en transition, « benaise » et ouvert.

Axe fédérateur : La Gâtine mobilisée,

Des acteurs sensibilisés, engagés et innovants.

Cette stratégie sera complétée par un ensemble d'orientations et de dispositions issues des temps de concertation avec les futures signataires de la Charte, les élus et les partenaires du Pays de Gâtine. La première version de la Charte sera rendue publique courant 2023 avec pour objectif le label PNR en 2026.



Découvrez la biodiversité de Gâtine

2022 marque la fin d'un projet de trois ans visant à mieux connaître la biodiversité en Gâtine via la création d'un Atlas de la Biodiversité Communale. Portée par le Pays de Gâtine, et financée par l'Office Français de la Biodiversité, cette démarche appelée localement **Nature (extra)ordinaire de Gâtine**, a permis un partenariat inédit entre le Pays et trois acteurs locaux : le **Groupe Ornithologique des Deux-Sèvres** et **Deux-Sèvres Nature Environnement** et le



CPIE de Gâtine poitevine. Afin de vous prouver que la Gâtine renferme des richesses (extra)ordinaires plusieurs outils ont été créés et sont à retrouver soit sur le site Internet du Pays de Gâtine (film, données cartographiées, synthèse illustrée) ou lors d'événements en Gâtine via une exposition itinérante, et même un Escape Game qui vous invitera à « percer le mystère du bocage »...

Invitation : un spectacle GRAND FORMAT à découvrir en famille

Le Projet de PNR vous donne rendez-vous le 13 mai 2023 à Parthenay, dans le cadre du Festival Ah ? pour le spectacle « La cabane

à plume(s) » de la Compagnie l'Homme debout. Ce spectacle a fait l'objet de plusieurs résidences en Gâtine, avec les habitants et les scolaires, pour créer la marionnette géante en osier ou pour construire « la cabane de Gâtine ». Depuis quelques mois, cette cabane, en quatre morceaux, se promène aux quatre coins du territoire, chacune de ses fenêtres offrant un observatoire original sur les paysages de Gâtine. N'hésitez pas à partir à sa recherche et à revivre vos souvenirs de cabane pour patienter jusqu'à la découverte de l'histoire de « La cabanes à plume(s) » au printemps prochain. (plus d'infos : ahsaisonfestival.com)

Renseignements : Pays de Gâtine : 05 49 64 25 49 - pays-de-gatine@gatine.org

Plus d'informations sur le site du Pays de Gâtine rubrique « Le projet de PNR » et sur la page Facebook « Projet de PNR de Gâtine poitevine »

Recensement militaire

Pour rappel, la journée JDC (journée défense citoyenneté) est désormais en présente et d'une durée de 8 heures.

JDC Bien préparer ton recensement
EN 5 ETAPES

ETAPE 1 Dès tes 16 ans, rends-toi en mairie accompagné de ton ou tes responsables légaux

ETAPE 2 Apporte ta carte d'identité ainsi que ton livret de famille

ETAPE 3 Donne un maximum d'informations à l'agent de mairie et obligatoirement un numéro de téléphone ainsi qu'une adresse e-mail

ETAPE 4 L'agent de mairie te remet le certificat de recensement que tu devras conserver très précieusement jusqu'à tes 18 ans (la mairie n'en délivre pas d'autres exemplaires)

ETAPE 5 Félicitation ! Tu as réussi la seconde étape du parcours citoyen. Prochaine étape : La JDC à partir de 17 ans

ATTENTION

Le certificat de recensement est le seul justificatif que l'on peut te demander jusqu'à 18 ans, pour une inscription aux examens de l'Education Nationale (Baccalauréat / Brevet professionnel ...)

En cas de perte du certificat de recensement, contacte le Centre du Service National et de la Jeunesse (CSNJ) le plus proche de chez toi par téléphone ou par mail, en donnant ton nom, ta date et ton lieu de naissance ainsi que la date de ton recensement.

Dans les 4 mois après ton recensement, inscris-toi sur MAJDC.fr dès que tu reçois un mail t'en informant, en utilisant l'adresse e-mail que tu as donnée au moment du recensement.

Pour une inscription au permis de conduire, à partir de tes 17 ans, contacte le CSNJ le plus proche de chez toi, il pourra te donner une attestation provisoire qui permettra à ton auto école de valider ton dossier.

Centre du Service National et de la Jeunesse de Poitiers
Quartier Aboville
7 Bd du Colonel Barthal
BP 90647
86000 POITIERS
csnj-poitiers.trait.fc@istradef.gouv.fr 09 70 84 51 51

Made with Visme

BIENTÔT 16 ANS !

PENSEZ AU RECENSEMENT

C'EST OBLIGATOIRE



Madame, Monsieur,

Vous allez être recensé(e) cette année.

Le recensement de la population est une **enquête statistique obligatoire**. Il permet de connaître le nombre de personnes vivant en France et de déterminer la population officielle de notre commune. Ses résultats sont utilisés pour calculer la participation de l'État au budget des communes.

Ces données servent également à comprendre **l'évolution démographique** de notre territoire. Elles permettent **d'ajuster l'action publique aux besoins de la population** en matière notamment d'équipements collectifs (écoles, maisons de retraite, etc.), de programmes de rénovation des quartiers, et de moyens de transport à développer.

Pour faciliter le travail de l'agent recenseur chargé de cette opération, je vous prie de bien vouloir répondre rapidement à cette enquête, en privilégiant la réponse par internet.

Votre participation est essentielle. Le recensement de la population est un devoir civique simple et utile à tous.

Je vous remercie par avance de votre participation et vous prie d'agréer, Madame, Monsieur, l'expression de ma considération distinguée.

Votre maire

Le recensement de la population, comment ça marche ?

Vous pouvez vous recenser par internet à partir du 19 janvier 2023
sur le site www.le-recensement-et-moi.fr

Vos codes confidentiels de connexion figurant sur la notice d'information vous seront remis prochainement dans votre boîte aux lettres ou en main propre par l'agent recenseur. Toutefois, si vous ne pouvez pas répondre par internet, des questionnaires papier pourront vous être remis.

Vos réponses sont strictement confidentielles.

Elles seront transmises à l'Insee pour établir des **statistiques anonymes** conformément aux lois qui protègent votre vie privée.
L'agent recenseur, muni d'une carte officielle, est tenu au secret professionnel.

Le recensement de la population est **gratuit** : ne répondez pas aux sites qui vous réclameraient de l'argent.

Associations—Hors Commune

Téléthon

Organisé par les communes de Allonne et Azay sur Thouet sous l'égide du Comité des fêtes de Allonne, cette édition 2022 est une super réussite,

Toutes les équipes se sont regroupées pour offrir aux participants des animations de qualité

Merci aux bénévoles du ramassage de ferraille, le résultat est surprenant :

150 tonnes et un chèque de « Loca Recuper de Pompaire » de 20 296 euros

Le concours de pétanque le 26 novembre à la salle de Secondigny : 24 triplettes sont venues s'affronter.

Très bonne ambiance et un lot à chaque participant



La rando VTT le 27 novembre sur Allonne et Azay organisée par l'association « mem pamal » était une belle journée avec 125 vététistes, super réussite !

Le concours de belote le 30 novembre organisé par Marie Paule Goudeau et son club de l'amitié de Secondigny ainsi que la participation du club du Retail, 48 doublettes et un lot par participant

Merci et félicitations

Téléthon

Les 2 et 3 décembre

Vendredi soir

Soirée cabarethon animée par le groupe MELTEM (musiciens de « Courant d'Air ») et le groupe « KATIMAVIC » de Allonne, super soirée

Départ de la randonnée « fil rouge » Allonne vers Le Retail 24 marcheurs au départ

Une bonne soupe a été servie à la salle des associations vers 1h15 du matin (merci aux bénévoles)

Puis le groupe est reparti dans la nuit : Vernoux, Neuvy, Pougne, St aubin, Secondigny (un repas a été proposé à la salle Alauna) l'animation par les pompiers (geste de premiers secours et démonstration d'extincteur) est très appréciée par les convives

Arrivée finale à Azay pour un goûter bien mérité vers 16h

Samedi

Les mouches de gâtine : quelques motos se sont regroupées le matin pour un périple sur Allonne et Chiché, avec un retour à 16h à Azay

Repas le soir animé par « MUSIC COOL» 270 personnes ont pu apprécier cette super soirée

Merci à tous les bénévoles, aux cuisiniers, ainsi qu'à tous les participants

Téléthon

Téléthon

Associations—Hors Commune

Cette année les élèves des écoles de Azay et Allonne ont confectionné une frise sur la couleur de Téléthon, bravo les enfants

L'association « le doré de gâtine » et des arboriculteurs « Éts Fichet » et « Éts Cantet » ont permis la fabrication de 450 litres de jus de pomme distribués aux différentes animations proposées, super sympa

Bilan final : 25 192,78 euros

Bravo, et Félicitations

Tous ces efforts permettent d'aider l'AFM, de financer la recherche Médicale et aussi de contribuer aux besoins de toutes ces familles confrontées à ces maladies

Le Téléthon 2023 se déroulera sur les Communes de Pougne Hérisson et St Aubin le Cloud

A l'année prochaine



Catherine, Bérénice et Alain

Association AIR

L'EMPLOI SOLIDAIRE, SIMPLE ET RAPIDE

L'Association Intermédiaire de Réinsertion (AIR) embauche des personnes afin de les mettre en situation de travail auprès de particuliers, collectivités, entreprises, associations...

Aussi, AIR intervient sur la Gâtine et vous propose ses services dans les domaines suivants : Entretien des espaces verts (tonte, taille de haies...), petits travaux de bâtiment (tapiserie, peinture...), entretien de votre domicile et réalisation de tâches ménagères (nettoyage, repassage...), déménagement et montage/démontage de meubles... Autant d'activités variées où nous pouvons vous apporter notre aide.

Pour certaines activités, vous êtes susceptibles de bénéficier d'une déduction de 50% de vos impôts. Nos tarifs restent attractifs et nous acceptons les CESU pré-financés. N'hésitez pas à nous recontacter, nous vous apporterons une réponse adaptée.

AIR (Association Intermédiaire de Réinsertion)
41 rue du Jardin Public
79200 PARTHENAY
Tél. : 05.49.94.00.34
Email : contact@air-aireo.fr

L'intermédiaire
des savoir-faire !

Amitié, Coopération, Solidarité avec Elavagnon

Peu à peu ici comme là-bas les activités et projets reprennent leur cours. Cependant l'augmentation du coût des matériaux (bois, métaux, ciment...) vient compliquer la tâche. Sans remettre totalement en cause les projets elle allonge le temps de réalisation et oblige à établir des priorités.

Une nouvelle série de **60 tables-bancs** a été fabriquée sur place et distribuée à différents établissements scolaires début octobre

Les projets en cours concernant 5 adductions d'eau (8km de canalisations et 10 bornes-fontaines, et 276 raccordements privés) ainsi que les sanitaires de deux établissements sont terminés. La mission du 22 novembre au 1^{er} décembre 2022 devait permettre une évaluation et une étude pour élaborer un nouveau programme d'accès à l'eau potable sur les prochaines années : 4 adductions d'eau et huit réhabilitations de forages ont fait l'objet de devis mais il faudra compter un surcoût d'au moins 20% compte tenu de la conjoncture.

Un nouveau projet de toilettes pour le deuxième collège d'Elavagnon est en cours de réalisation

Les premiers travaux pour la mise en place d'un centre de perfectionnement professionnel des métiers de la couture, vont bon train (partenariat avec la chambre locale des métiers, le syndicat des artisans couturiers et brodeurs les deux associations de jumelage et l'aval de la mairie d'Elavagnon). Il bénéficiera de l'analyse et de l'éclairage d'une professionnelle de la couture participant à cette même mission

L'accompagnement d'un technicien agricole et de paysans relais issus du terrain crée une dynamique pour varier les productions, améliorer les rendements et partant augmenter les revenus des paysans et maraîchers.

Pour plus de renseignements, adhérer, participer aux activités (collecte de journaux et papiers) aux manifestations (loto, repas, marchés de Noël...) prochaines missions : contact 05 49 95 85 54 acsetogo@gmail.com

Légende des photos :

Artisans partenaires du projet couture



Fabrication locale des tables-bancs





Gati-Foot 2022-2023 : Triple montée historique !

La saison 2021-2022 fut exceptionnelle et ponctuée par trois accessions. D'abord notre équipe première, très rajeunie grâce à notre école de foot, accède à l'élite départementale ! Notre équipe réserve monte également au niveau D3. Enfin, résultat remarquable pour un club rural comme le nôtre, la génération 2006 sera la troisième consécutive à accéder au niveau élite régionale. C'est donc avec une grande excitation que nos 360 licenciés ont retrouvé les terrains cette saison avec de nouveaux défis à relever à des niveaux supérieurs.

Surfant sur la dynamique de la saison dernière, notre équipe fanion a parfaitement débuté son championnat de D1, de bonne augure pour réussir à se maintenir dans une poule où il y aura de très nombreuses descentes, conséquence d'une réforme des championnats nationaux et régionaux.

Après un début compliqué, nous espérons que notre jeune équipe réserve va remonter au classement pour acquérir le maintien. Cette saison, grâce à l'apport de nombreux jeunes issus de notre école de foot, nous avons pu créer une quatrième équipe seniors, dépassant ainsi les 80 joueurs.

Notre ADN repose sur la qualité de la prise en charge des jeunes, nous misons depuis de nombreuses années sur un mix bien coordonné entre un éducateur professionnel et une équipe d'une vingtaine d'éducateurs bénévoles qui se forment tous les ans (jeunes seniors, U17 et U15 du club). Cela afin d'acquérir les fondamentaux de l'encadrement d'équipes jeunes et faire monter en compétence ceux qui ont plus d'expérience. Cindie présente au club depuis 2 saisons va poursuivre son cursus formation en réalisant un BEF (Brevet d'Entraîneur de Football : BAC+2) par apprentissage, une de ses missions en plus de coacher l'équipe U17 R1 et d'encadrer avec Flavien les jeunes et les féminines, sera d'encourager nos jeunes éducateurs formés à aller jusqu'à passer la certification.

Grâce à ce travail de structuration du club nous avons obtenu le **Label Jeunes de la FFF au niveau « Espoir »** : récompense pour nos actions autour de 4 axes de projet : associatif, éducatif, sportif et encadrement et formation, ainsi que le **label féminines et le label seniors**.

L'équipe dirigeante n'est pas en reste en ce début de saison. Après le traditionnel tournoi d'Elie qui a réuni 40 équipes et plus de 1000 personnes samedi 10 septembre, l'événement marquant de ce début de saison aura été l'organisation des 100 ans du Foot à Secondigny en lien avec le Comité Pomm'Expo. Après deux années COVID, nous avons pu mettre à l'honneur les pionniers de 1920 qui ont créé le club, et retracer au travers une superbe exposition et un livre écrit pour l'occasion, l'évolution du foot sur le territoire au cours du siècle.

Pour toutes les anciennes générations qui ont fait le club d'hier à aujourd'hui, cette journée aura été l'occasion de retrouvailles émouvantes et de débats enflammés à l'évocation de souvenirs communs. Pour les personnes intéressées, il nous reste des livres « paroles de passionnés d'hier et d'aujourd'hui » à vendre au prix de 10€ (commande auprès de Flavien).

Point positif côté infrastructures, nous pouvons bénéficier à nouveau du stade d'Azay refait à neuf grâce à la municipalité et l'aide de bénévoles du club. Malheureusement, la sécheresse de cet été a été très préjudiciable pour l'ensemble de nos terrains. Le stade annexe de Secondigny est vétuste et très peu fonctionnel. Nous rencontrons de grandes difficultés à fonctionner avec les nombreux entraînements et matchs hebdomadaires pour 280 joueurs, jeunes et seniors. La concrétisation du projet de refonte du complexe sportif de Secondigny incluant notamment la création d'un terrain synthétique, est une attente forte, aujourd'hui une urgence, pour la jeunesse du territoire, les écoles et les différents clubs utilisateurs.

Venez nous rejoindre sur ou autour des terrains !

Pour tous renseignements et si vous souhaitez nous rejoindre, prenez contact auprès de Flavien Pied 06-76-77-83-74 ou fpied@hotmail.fr

Site internet : <http://gati-foot.footeo.com> ou page Facebook @GatiFoot

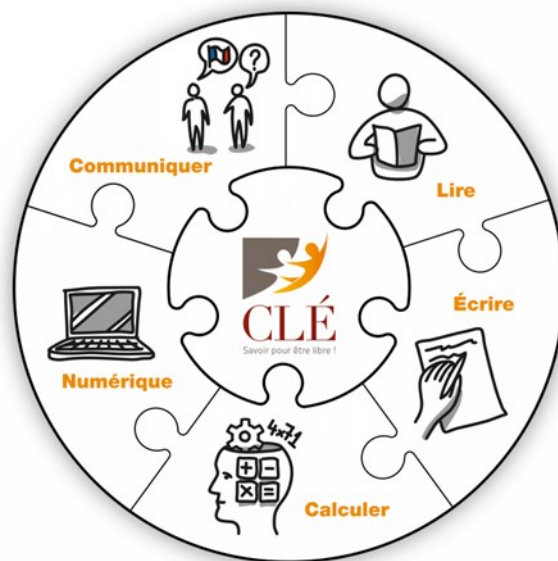
L'équipe dirigeante

Les actions de CLÉ s'adressent à toutes personnes en situation :

d'illettrisme (d'origine française, elles ont été scolarisées et restent en grande difficulté par rapport aux savoirs de base comme lire, écrire, compter...)

d'analphabétisme (ces personnes n'ont jamais été scolarisées) ;

d'origine étrangère et qui doivent apprendre notre langue pour vivre, communiquer.



30 000 personnes en Deux-Sèvres

Cette situation concerne 2,5 millions de personnes en France, 30.000 dans les Deux Sèvres. Plus de la moitié a un emploi salarié, dans toutes les entreprises. Cela pose beaucoup de problèmes pour : savoir lire une consigne de travail ou de sécurité, une notice, communiquer avec son entourage au travail (clients, collègues, etc.), se former pour évoluer

Stratégies pour cacher ces situations

Ces personnes mettent en action de nombreuses stratégies pour résoudre ou contourner les problèmes rencontrés. Elles sont rapidement perturbées quand leur environnement change. Elles ne peuvent pas être autonomes. Elles ont toujours besoin d'aide, de soutien pour lire à leur place. A CLÉ, nous proposons :

- des formations financées par des administrations pour acquérir ou retrouver ces savoirs disparus ;
- des ateliers pour communiquer, se débrouiller avec la banque, les ordinateurs, connaître le vocabulaire des métiers, de la santé, connaître ses droits, etc.;
- des actions à l'école pour que parents et enseignants se comprennent ;
- des actions dans les quartiers pour rencontrer celles et ceux qui n'osent pas franchir les portes des bibliothèques, ludothèques et qui ne nous connaissent pas ;



Appel à dons

L'équipe de CLÉ est composée de formatrices, professionnelles, salariées ainsi que de bénévoles. Nous peinons à équilibrer notre budget. Nous avons lancé cette année un appel à dons en ligne (associationcle.fr/don), par chèque, ou bien sûr en venant dans nos locaux.

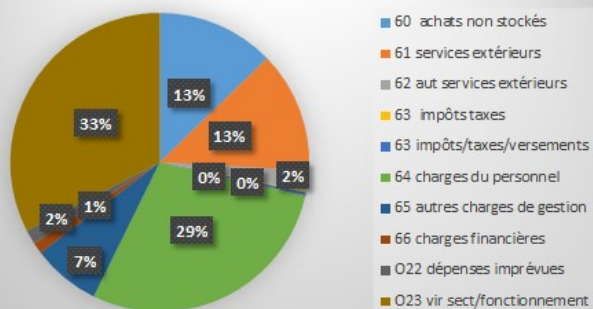
A CLÉ, la porte est toujours ouverte. N'hésitez pas à l'ouvrir.



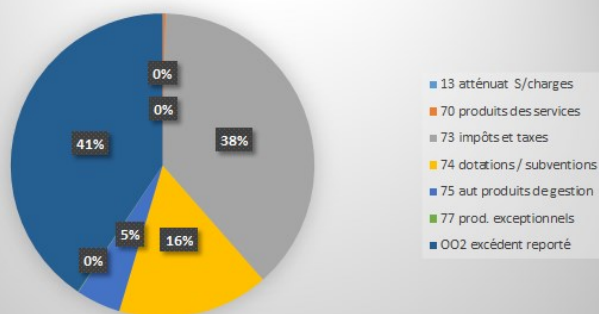
Association C.L.É. : Communiquer Lire Écrire, 7 rue Jean Macé - 79200 Parthenay
Des permanences ont aussi lieu à Secondigny et Moncutant-sur-Sèvre

Budget

Fonctionnement Dépense

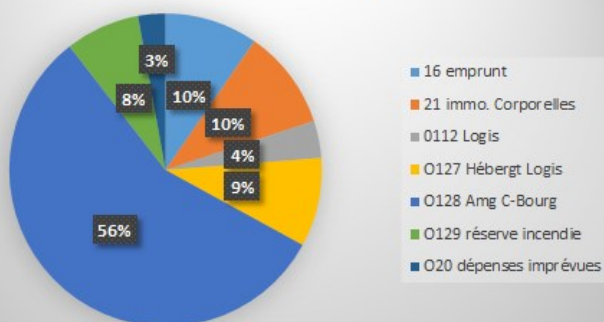


Fonctionnement Recette

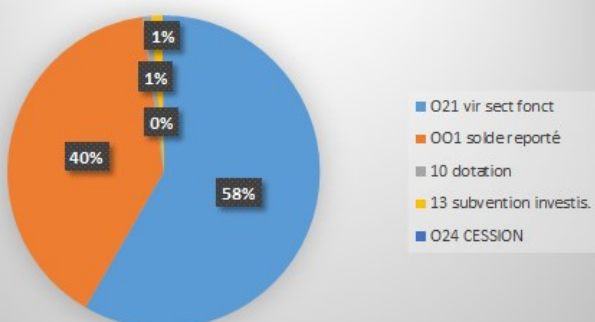


317 098,67€

Investissement Dépense



Investissement Recette



176 903,73€

Etat Civil

Naissances

Aliénor BERGUER le 29/05 32 rte des eaux



Mariages

Damien NEAU—Célia REVERGAT le 27/08
Clément JAMIN—Amélie MORIN le 17/09



Décès

Yvon BOUDRIN le 10/09 14 rue du Lavoir



Logis

Option	Commune	CCPG	Hors CCPG
Préau	43 €	53 €	64 €
Préau + Office Traiteur	64 €	75 €	90 €
Salle 1 (bar / réunions)	27 €	43 €	54 €
Salle 1 + Office Traiteur	75 €	90 €	102 €
Chauffage Salle 1	30€	30 €	30 €
Ensemble du Logis (Salle 1 et 2, Office Traiteur et Préau)			
Vin d'honneur	126 €	138 €	163 €
Repas	163 €	176 €	202 €
Mariage	252 €	315 €	375 €
Concours de cartes - Loto	Gratuit	44 €	64 €
Associations	Gratuit	44 €	64 €
Location Vaisselle	38 €		
Location Vaisselle Partielle	18 €		
Option Chauffage	100 €		
Ménage	100 €		
Caution	1 200 €		

Salle d'Activités

Salle d'activités	Tarif Commune	Tarif CCPG	Tarif hors CCPG
	112€	124 €	134 €
Associations	gratuit	22 €	42 €
Ménage	50 €	80 €	
Chauffage	50 €	80 €	
Caution	500 €		

Hébergement

Variantes	16 couchages	7 couchages	5 couchages	4 couchages
Commune	216 €	94 €	77 €	64 €
CC Parthenay Gatine	248 €	110 €	87 €	72€
Hors CCPG	280 €	128 €	104 €	84 €
Options	16 couchages	7 couchages	5 couchages	4 couchages
Forfait Ménage	100 €	70 €	60 €	55€
Forfait Chauffage	80 €	65 €	60 €	55 €
Taxe de séjour	période du 1er janvier au 31 décembre			
Caution	1 000 €			

Les personnes mineures sont exonérées de la taxe de séjour

Hébergement en nuitée

Variantes	par personne
Commune	16 €
CC Parthenay Gatine	18 €
Hors CCPG	21 €

Tarif 2023

Matériel

Matériel	Tarif
Tables	1,00 €
Chaises	0,50 €
Remorque (dépôt)	22,00 €
Tracteur/remorque	25,00€/h
Tracteur/chargeur	25,00€/h
Tracteur/broyeur	30,00€/h

Cimetière

Concessions : prix du mètre carré à 33€ (surface minimum 2m²)

Cave-urne : prix du mètre carré à 33€ (surface 1 mètre sur 1).

Site Internet

La commune met à disposition un site internet permettant de retrouver toutes les informations nécessaires aux quotidiens, le site est en constante évolution et nous sommes à l'écoute si vous constatez des améliorations à apporter

Pour aller sur le site, taper dans votre navigateur l'adresse ci-dessous :

leretail.fr

Mariage

La commune est ravie d'avoir célébrer deux mariages en cette année 2022. En témoigne ci-dessous la photo de Célia et Damien.



Remerciement

Merci à Arnaud Lucquin pour la conception des panneaux que notre cantonnier a installé à l'entrée de nos différents chemins communaux



Commission bulletin: Sébastien Berguer, Véronique Gilbert.

Avec la collaboration de Line Proteau

« Le petit Retailon » Bulletin municipal du Retail

Numéro 32 - Janvier 2023